

MONTAGEANLEITUNG

**Glasfaser-Teilnehmeranschlussdose (Gf-TA)
40941775 - 40941776**

**Glasfaser-Abschlusspunkt (Gf-AP XS)
40941777 - 40941778**



Abb. 0120.101

Lieferumfang

DT MNr : 40941775
Gf-TA simplex, 1F. Pack a 10St



DT MNr : 40941776
Gf-TA duplex, 2F. Pack a 10St



DT MNr : 40941777
Gf-AP XS (1WE). Pack a 10St



DT MNr : 40941778
Gf-AP XS (2WE). Pack a 10St

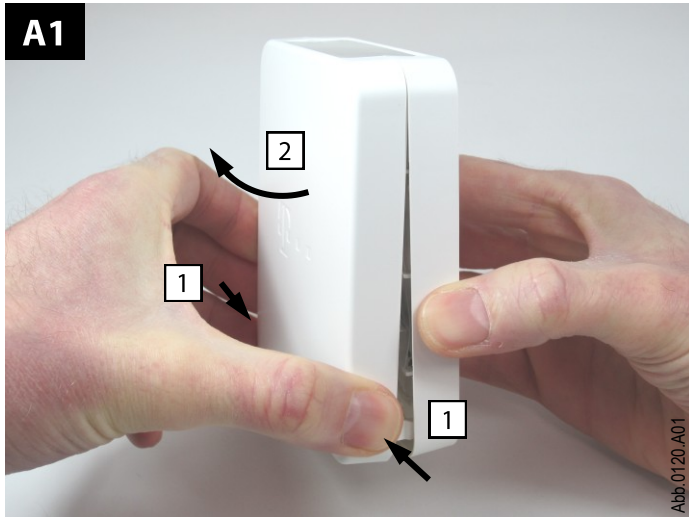


Lieferumfang :

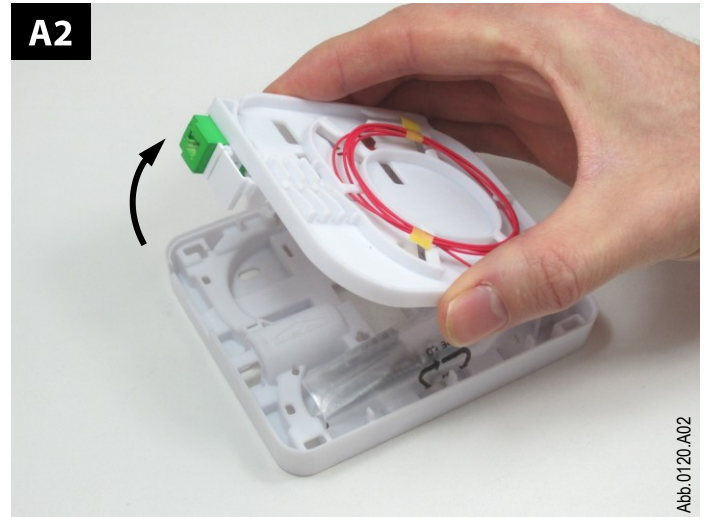
- 1x Gehäuse
- 1x Gehäusedeckel
- 1x Klarsichtfenster montiert
- 1x Spleißkassette (4x Crimp)
- 1x LC-APC Simplex oder 1 LC-APC Duplex Kupplung mit internem Laser- & Staubschutz
- 1x oder 2x LC-APC-Pigtails
- 1x Befestigungsset :
 - 1x Aramidgarn Abfangschraube
 - 2x Dübel ø5
 - 2x Schrauben 3,5x30
 - 1x Kabelbinder 2.5x100 nur für Gf-AP XS

Lieferumfang	2
Inhalt	3
A - Öffnen der Dose	4
B - Vorbereitende Tätigkeiten	5
C - Installation als GF-TA (Simplex oder Duplex) mit 1F/2F/4F-Innenkabel	
<i>C1 - Ankommendes Kabel</i>	6
<i>C2 - Abfangung eines Innenkabels (Festader, $\varnothing < 4.2$ mm)</i>	6
D - Installation als Gf-AP XS (1WE oder 2WE) mit SNR und 4F-Mikrokabel	
<i>D1 - Befestigung eines SpeedNet-Rohres</i>	7
<i>D2 - Abfangung eines Mikrokabels (Bündelader, $\varnothing < 4,2$ mm)</i>	7
E - Abfangung weiterer Kabeltypen	
<i>E1 - Befestigung aller weiterer Kabeltypen mit $\varnothing > 4,2$ mm</i>	8
<i>E2 - Abfangung von Kabeln mit $\varnothing > 4,2$ mm</i>	8
F - Spleissbelegung	9
G - Montage der Dose	
<i>G1 - Hutschienenmontage und Demontage</i>	10
<i>G2 - Montage auf Unterputz-Schalterdose</i>	11
<i>G3 - Wandmontage</i>	11
H - Home-ID Label	12
I - Kundenanschluss	
<i>I1 - Dose mit externer Kupplung</i>	13
<i>I2 - Dose mit interner Kupplung</i>	13
J - Umrüstung des 2 Glasfaser-Gehäuses	
<i>J1 - Umrüstung Gf-AP XS zu Gf-TA</i>	14
<i>J2 - Umrüstung Gf-TA zu Gf-AP XS</i>	14

A - Öffnen der Dose



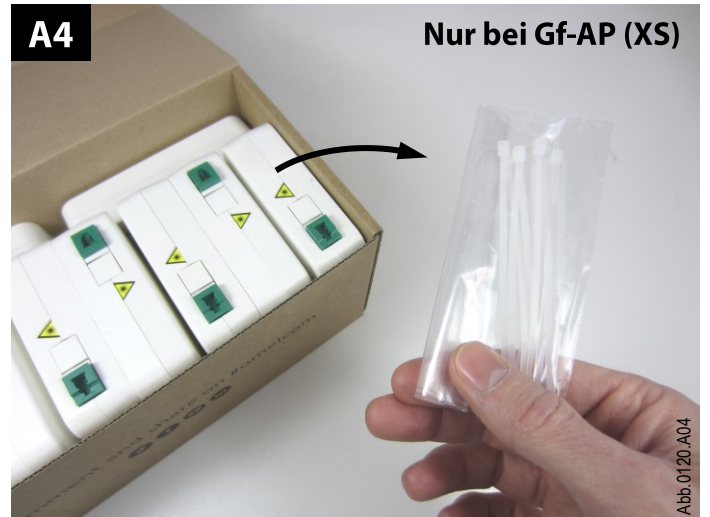
Um die Dose zu Öffnen: gleichzeitig auf beiden unteren Seiten des Deckels drücken (1 & 2) und ziehen (2).



Spleisskassette anheben.



Befestigungsset herausnehmen.

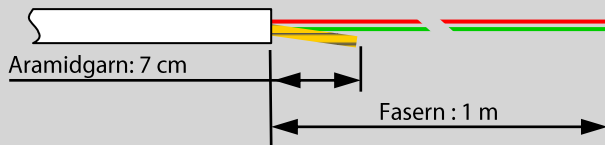


Bei Gf-AP (XS): Kabelbinder zur Befestigung von Kabel oder SNRi bis 7mm AD sind in der 10er Packung mitgeliefert (10x Kabelbinder - 2,5 x 100 mm).

B - Vorbereitende Tätigkeiten

B1 Kabelvorbereitung

Innenkabel \varnothing 2,4 bis 4,2 mm



Außenkabel \varnothing 2,2 bis 8 mm

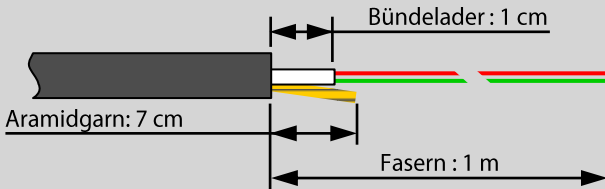


Abb.0420.B01

Das Kabel gemäß den vorstehenden Anweisungen vorbereiten.

B2

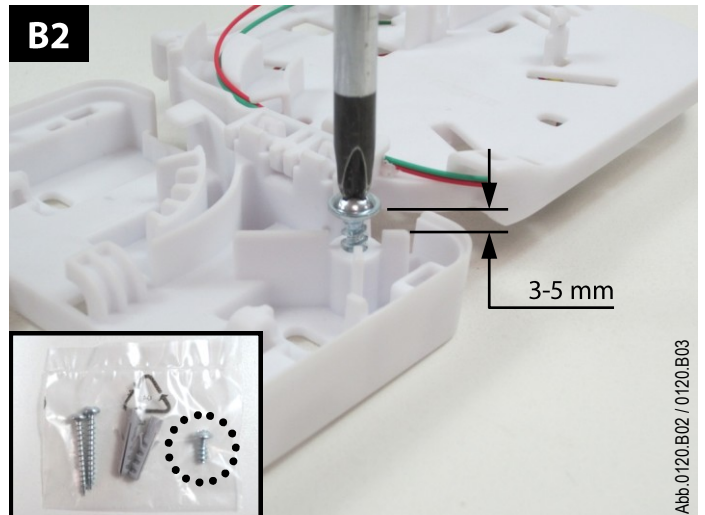
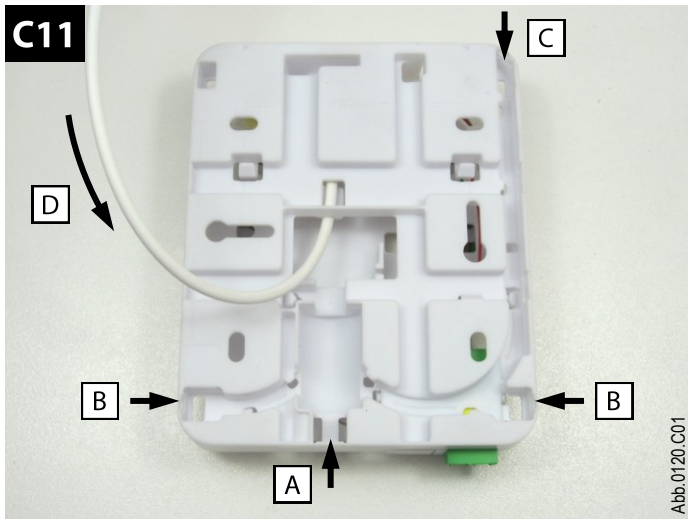


Abb.0120.B02 / 0120.B03

Aramidgarn Befestigungsschraube aus dem Zubehörbeutel entnehmen.
Schraube vormontieren und dabei 3 - 5 mm Freiraum lassen.

C - Installation als GF-TA (Simplex oder Duplex) mit 1F/2F/4F-Innenkabel

C1 - Ankommendes Kabel

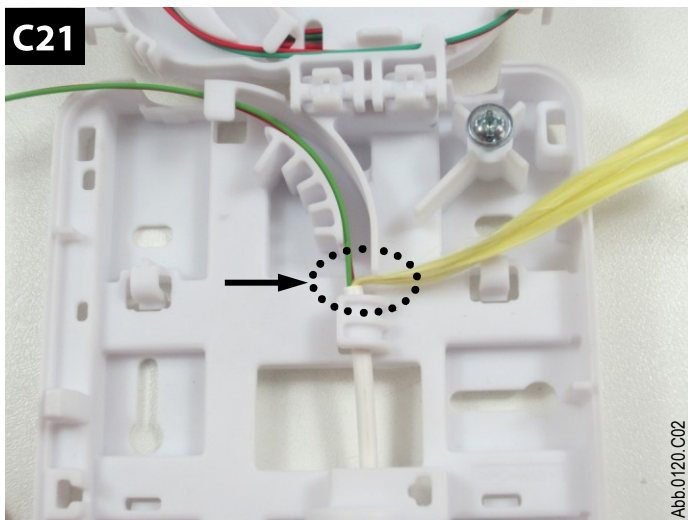


Kabel zum gewünschten Kabeleingang führen

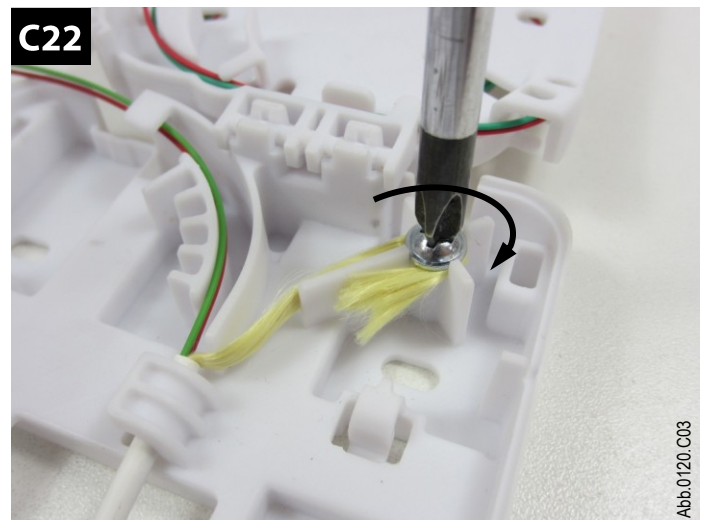
- A - Unterer Eingang: \varnothing 2 bis 8 mm
- B - Rechts / links Eingang: \varnothing 2 bis 4,2 mm
- C - Oberer Eingang: \varnothing 2 bis 4,2 mm
- D - Eingang für Unterputzdose: \varnothing 2 bis 4,2 mm

Öffnen Sie die zum Kabeldurchmesser passende Sollbruchstelle.

C2 - Abfangung eines Innenkabels (Festader, $\varnothing < 4.2$ mm)



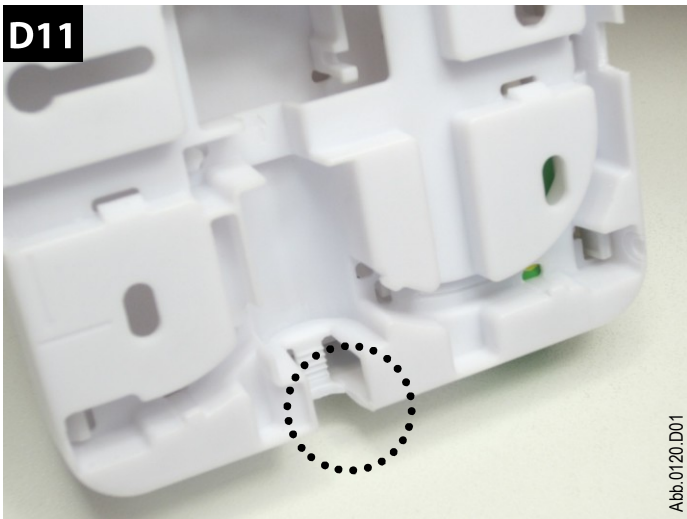
Kabel von der Rückseite des Gehäuses einführen und unter den Bügel schieben. Kabelmantel muss leicht über den Bügel stehen.



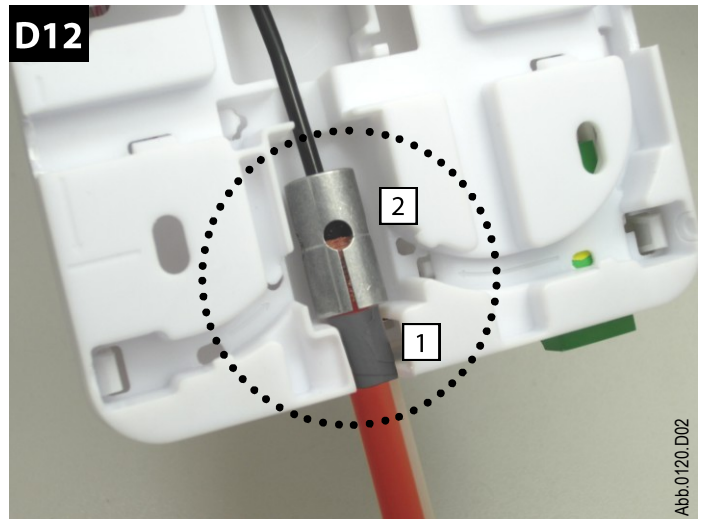
Aramidgarn um die Befestigungsschraube wickeln und diesen festziehen.

D - Installation als Gf-AP XS (1WE oder 2WE) mit SNR und 4F-Mikrokabel

D1 - Befestigung eines SpeedNet-Rohres



Öffnen Sie die untere Sollbruchstelle des Gehäuses.

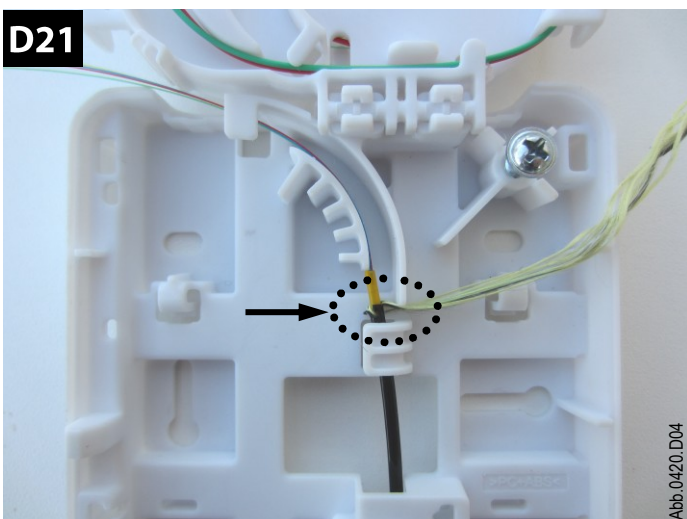


SNR mit Isolier- oder Montageband zweilagig umwickeln (1) und Einzelzugabdichtung montieren (2).

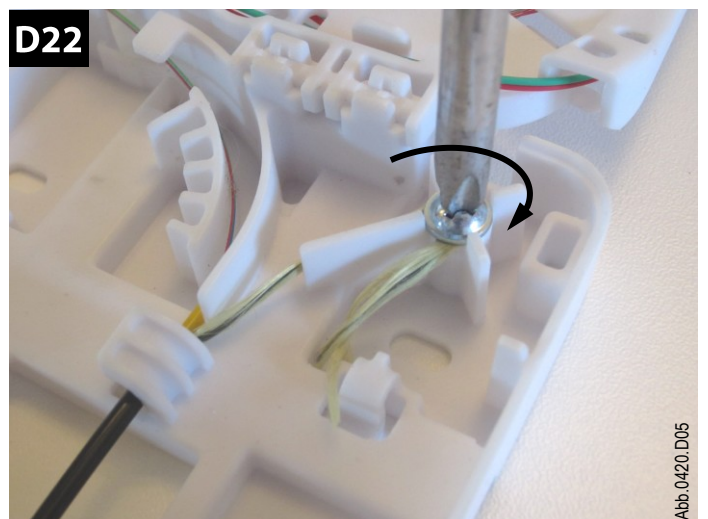


SNR mit einem Kabelbinder Befestigen (Kabelbinder nur im Lieferumfang der Gf-AP XS).

D2 - Abfangung eines Mikrokabels (Bündelader, $\varnothing < 4,2$ mm)



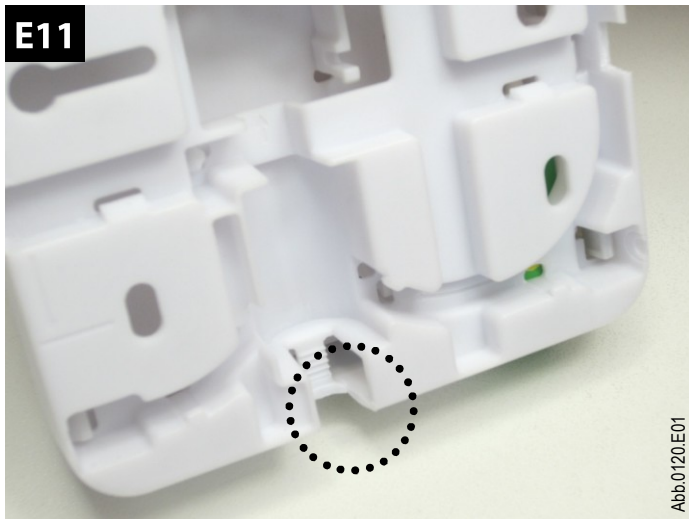
Kabel von der Rückseite des Gehäuses einführen und unter den Bügel schieben. Kabelmantel muss leicht über den Bügel stehen.



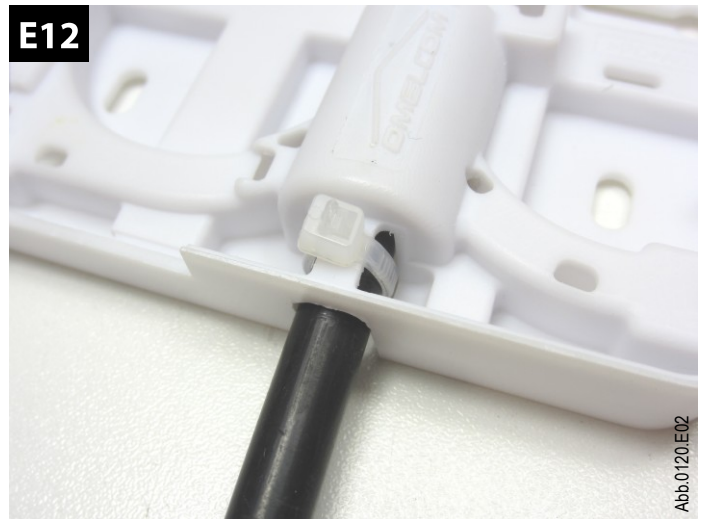
Aramidgarn, wenn möglich mehrfach, um Schraube wickeln und diese anziehen.

E - Abfangung weiterer Kabeltypen

E1 - Befestigung aller weiterer Kabeltypen mit $\varnothing > 4,2$ mm

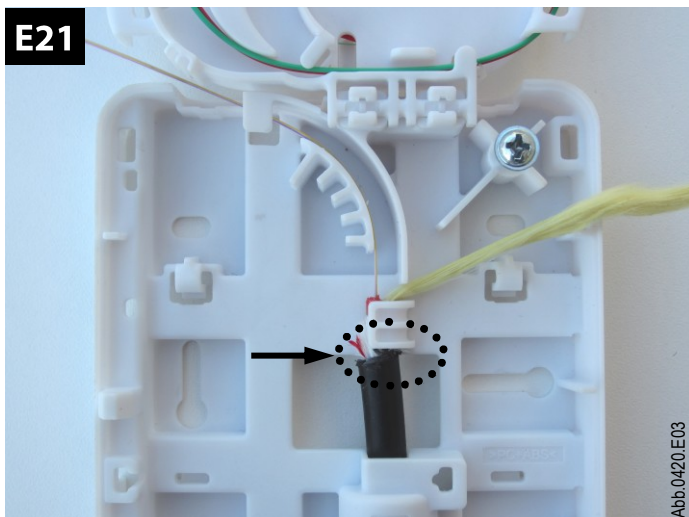


Öffnen Sie die untere Sollbruchstelle des Gehäuses.

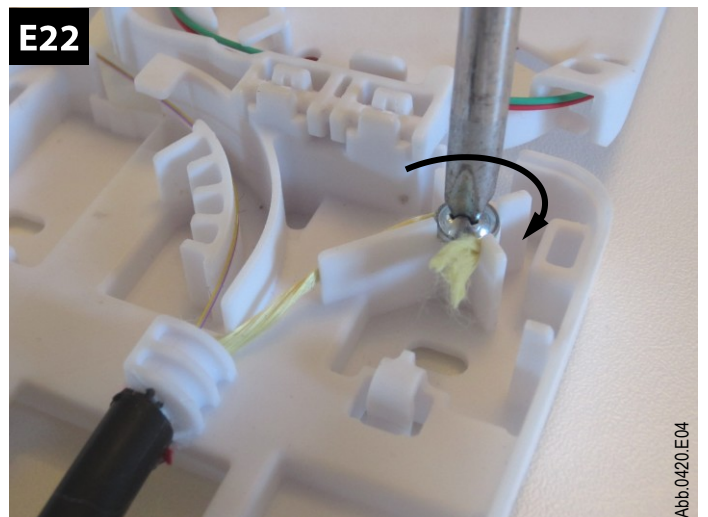


Kabel mit einem Kabelbinder befestigen (Kabelbinder nur im Lieferumfang der Gf-AP XS).

E2 - Abfangung von Kabeln mit $\varnothing > 4,2$ mm

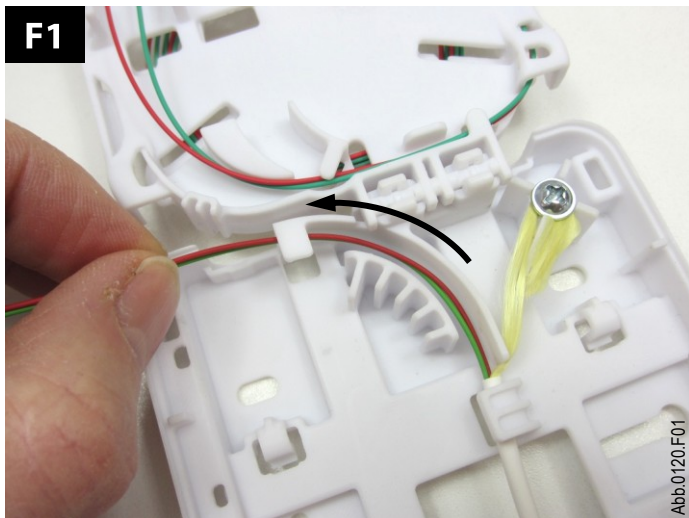


Kabel von der Rückseite des Gehäuses einführen. Der Kabelmantel muss unterhalb des Bügels abgesetzt werden.

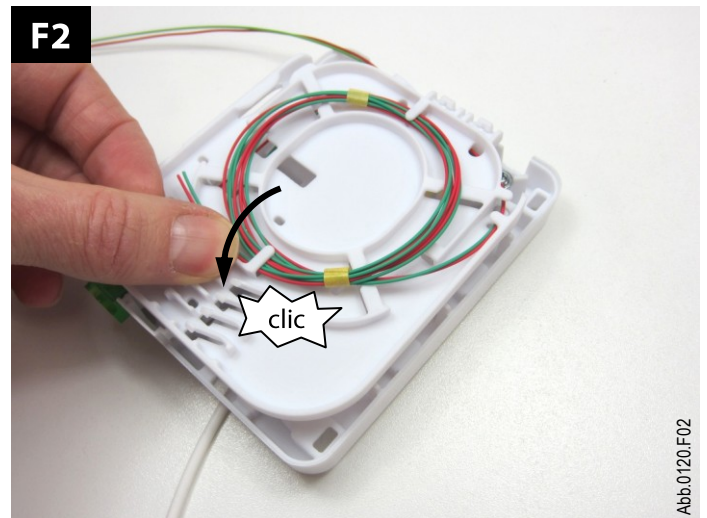


Aramidgarn um die Befestigungsschraube wickeln und diesen festziehen.

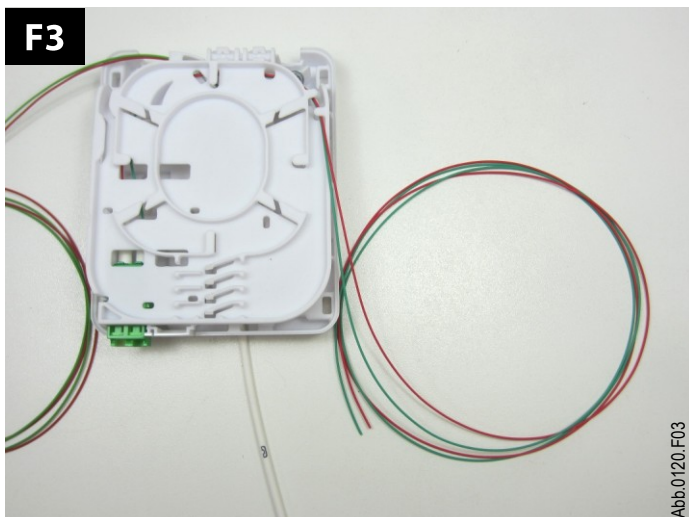
F - Spleissbelegung



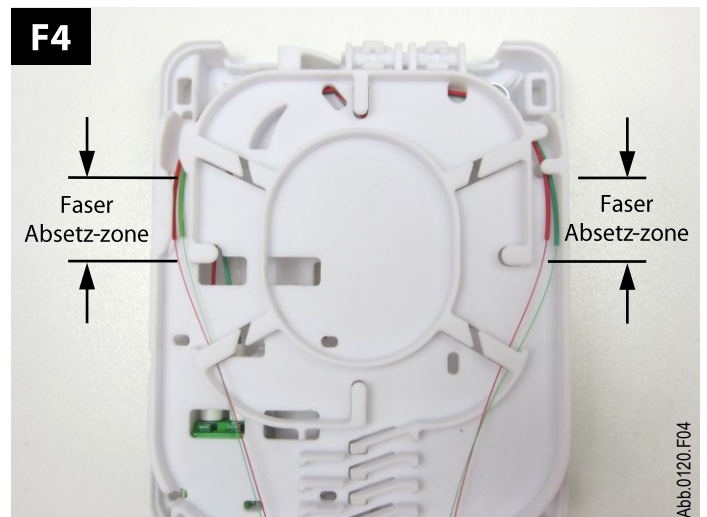
Fasern oder Bündelader im Sockelkanal ablegen.



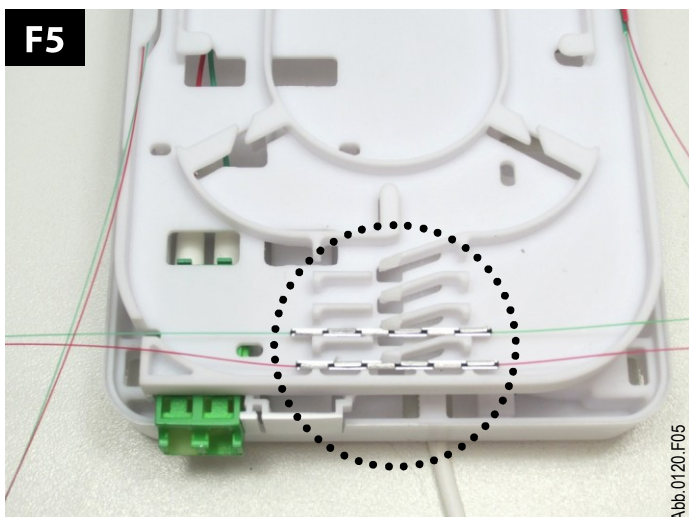
Kassette schließen.



Pigtailfasern entnehmen.



900 μ m-Sekundärcoating absetzen und in die Faserführungs-kanäle einlegen.



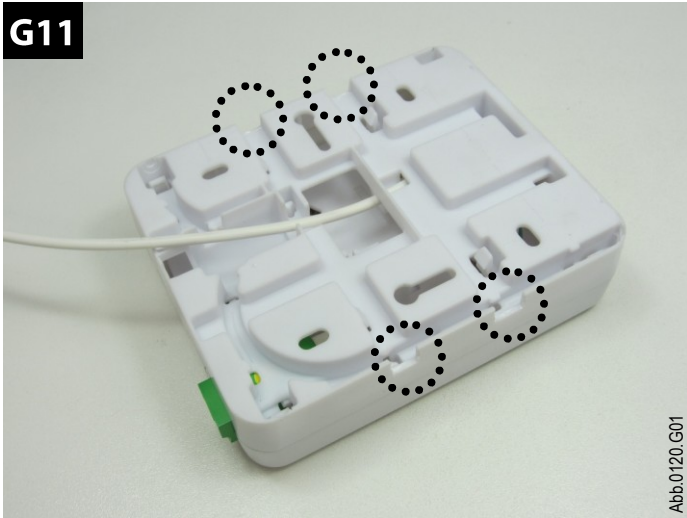
Nach den Regeln der Technik Spleissen und Spleißschutz von unten nach oben einordnen.



Ablegen der Reservefasern im Spleissbereich der Kassette.

G - Montage der Dose

G1 - Hutschienenmontage und Demontage



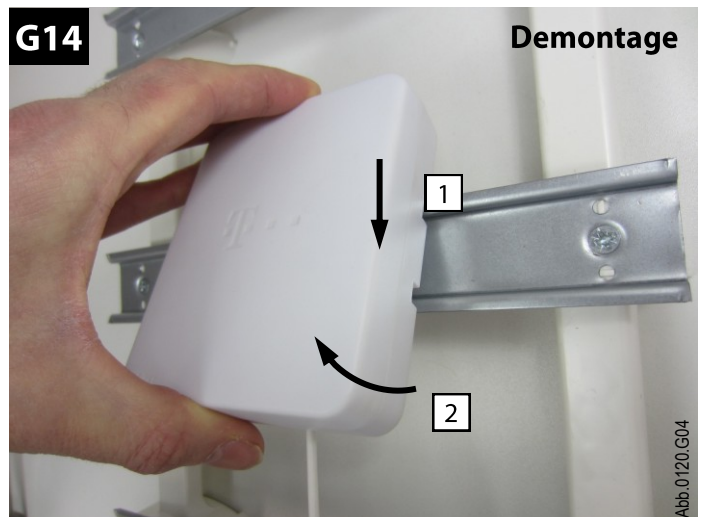
Die 4 Sollbruchstellen des Sockels öffnen.
Die Ausbrüche müssen sauber und exakt in der vorgesehenen Größe ausgeführt werden, um ein Einrasten in der Hutschchiene zu gewährleisten.



Sockel an der Oberseite der Hutschchiene einhaken.

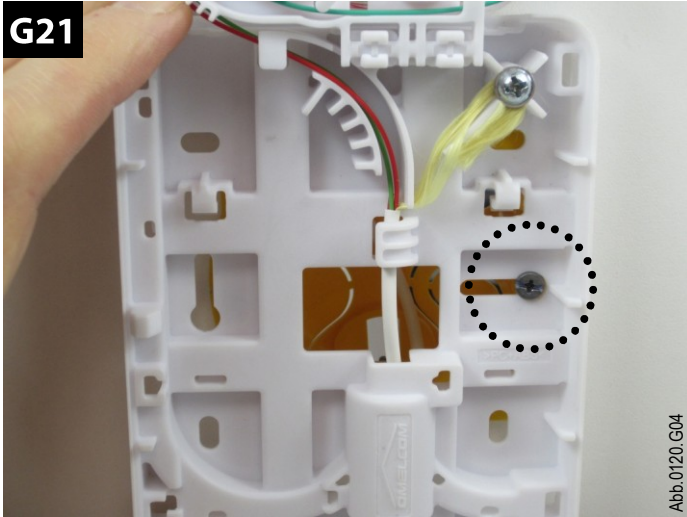


Sockel auf der Unterseite der DIN-Schiene einclippen.

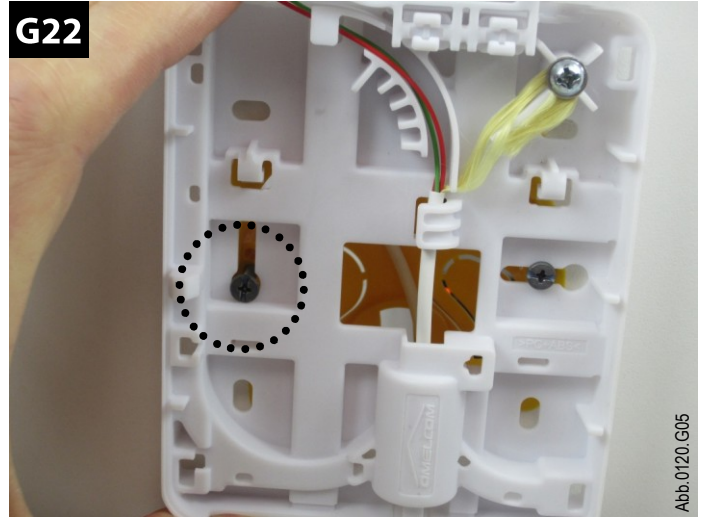


Zum Ausbau: Dose abwärts drücken (1) und Ausrasten (2).

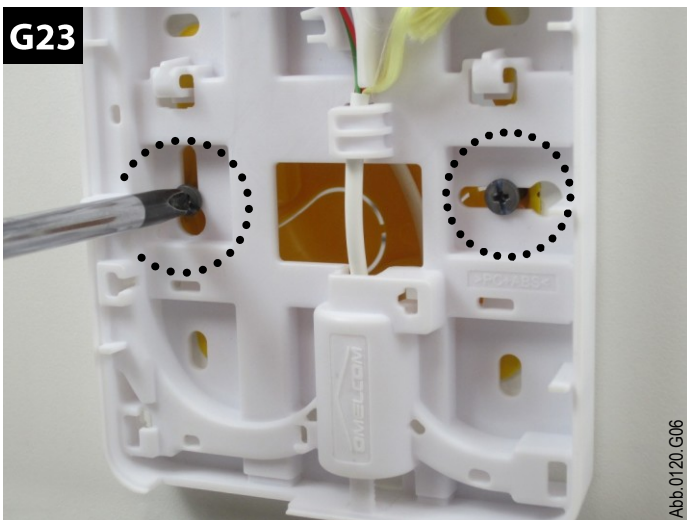
G2 - Montage auf Unterputz-Schalterdose



Schraubenkopf der Unterputzdose in rechtes Langloch des Sockels einführen.

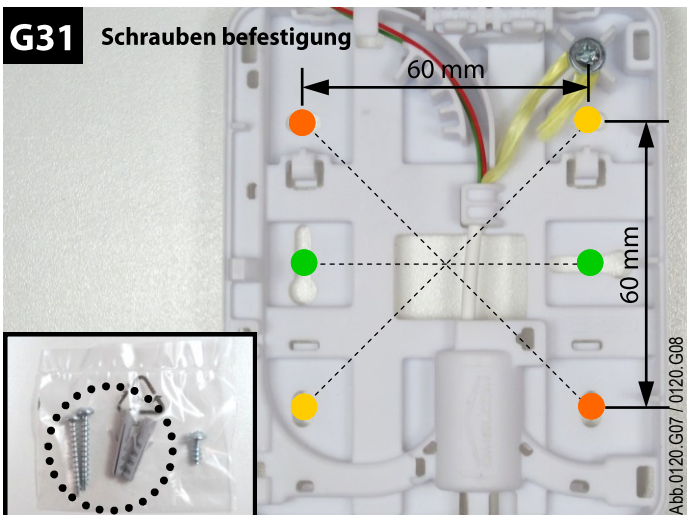


Zweiter Schraubenkopf der Unterputzdose in linkes Langloch des Sockels einführen.



Gehäuse senkrecht ausrichten und Schrauben anziehen.

G3 - Wandmontage



Schrauben und Dübel aus dem Beutel entnehmen.
Befestigen Sie den Sockel gemäß einer der drei obigen Möglichkeiten. Nutzen Sie dazu 2 Befestigungslöcher.

H - Home-ID Label

H1

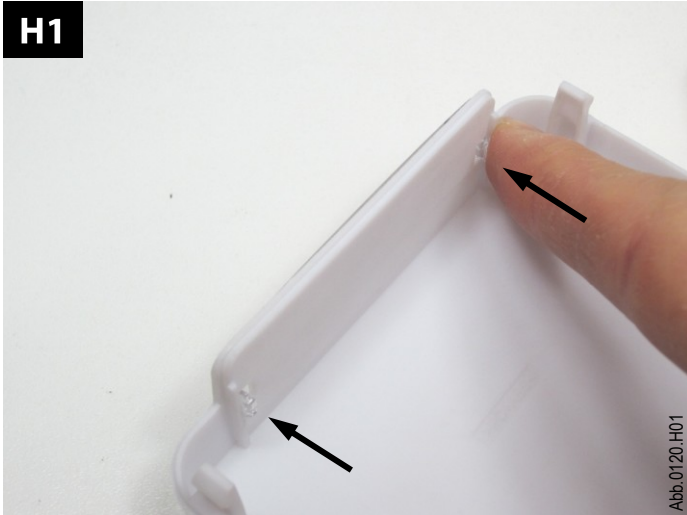


Abb.0120.H01

Klarsichtfenster abnehmen, indem Sie die Clips ins Deckelinnere schieben.

H2



Abb.0120.H02

Kleben Sie die Home-ID in zentraler Position.

H3

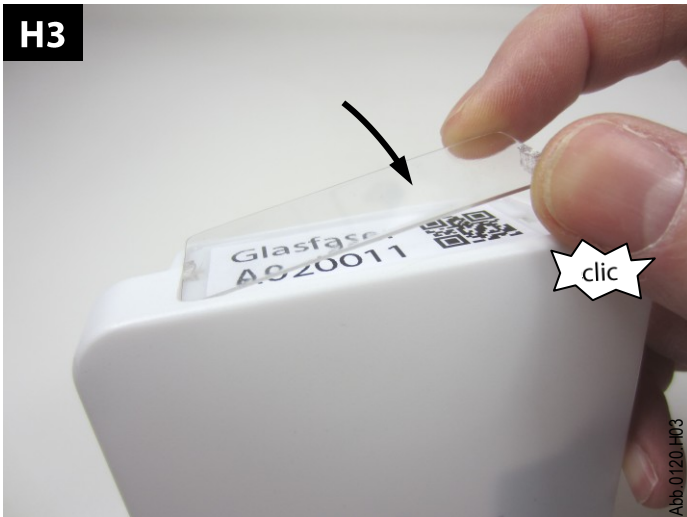


Abb.0120.H03

Das Klarsichtfenster wieder auf den Deckel montieren.

H4



Abb.0120.H04

Deckel wieder auf das Gehäuse montieren.

I - Kundenanschluss

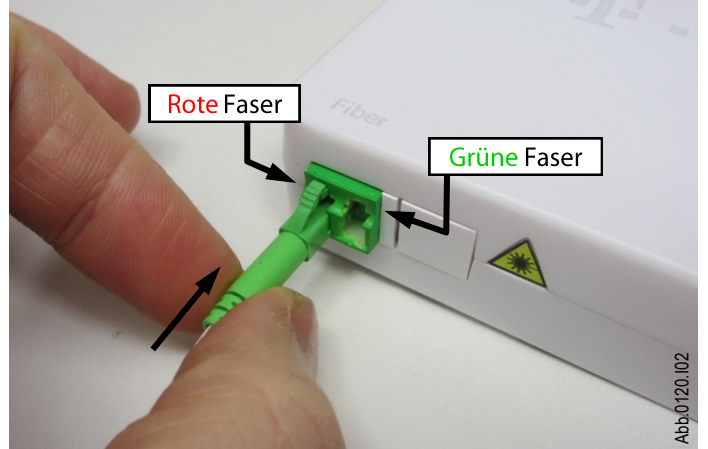
I1 - Dose mit externer Kupplung

I11 Gf-TA Simplex, 1F oder Gf-AP XS (1WE)



Das Glasfaserkabel direkt an der Kupplung anschließen.

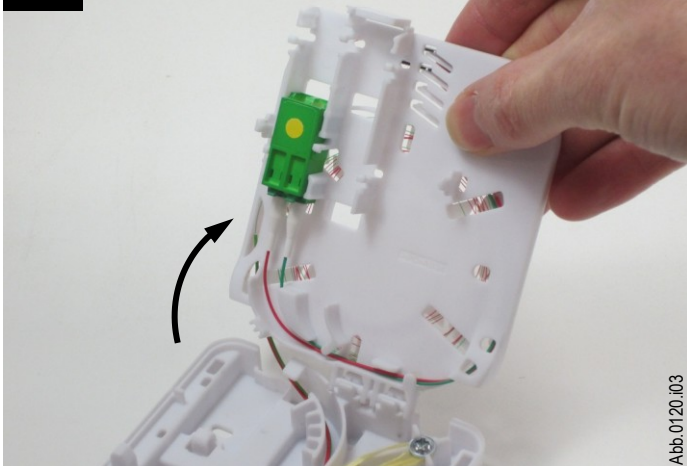
I12 Gf-TA Duplex, 2F



Das Glasfaserkabel an der gewünschten Position anschließen.

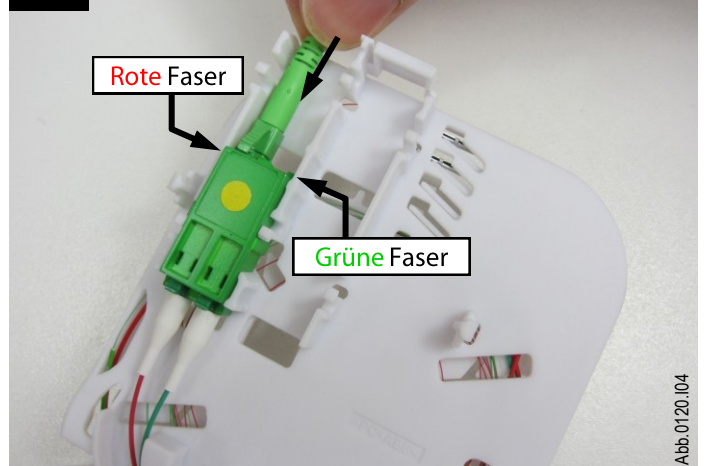
I2 - Dose mit interner Kupplung

I21 Gf-AP XS (2WE)



Öffnen Sie die Dose und heben Sie die Kassette an (für weitere Details siehe Kapitel "A – Öffnen der Dose").

I22 Gf-AP XS (2WE)



Das Glasfaserkabel an der gewünschten Position anschließen.

I23 Gf-AP XS (2WE)

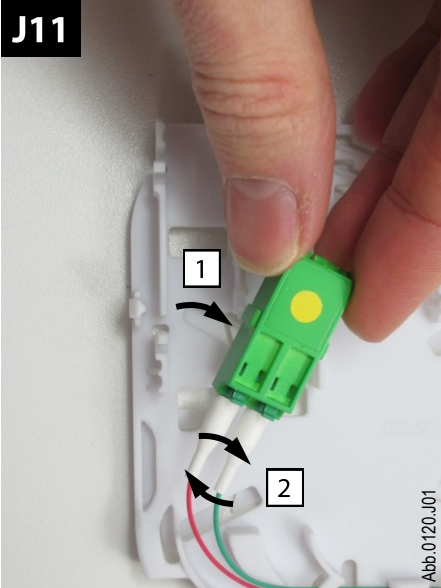


Dose schließen (weitere Einzelheiten erfahren Sie im Kapitel A und H).

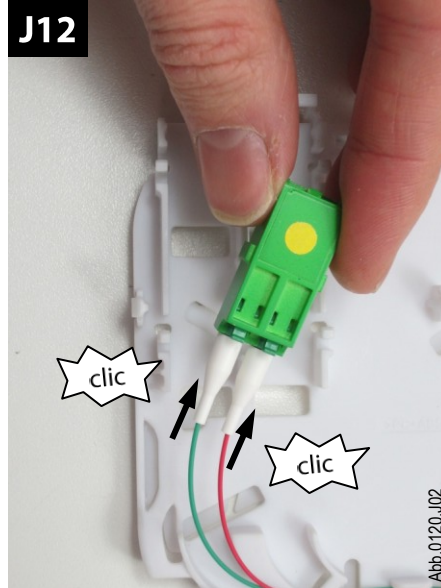
J - Umrüstung des 2 Glasfaser-Gehäuses

Das 2-Faser Gf-AP XS-Gehäuse kann bei Bedarf bei der Installation in eine Gf-TA umgerüstet werden, und umgekehrt.

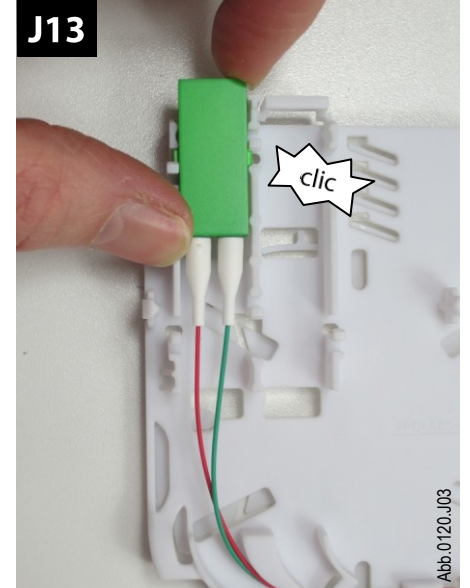
J1 - Umrüstung Gf-AP XS zu Gf-TA



Kupplung herausnehmen (1), Pigtails abstecken und umkehren (2)

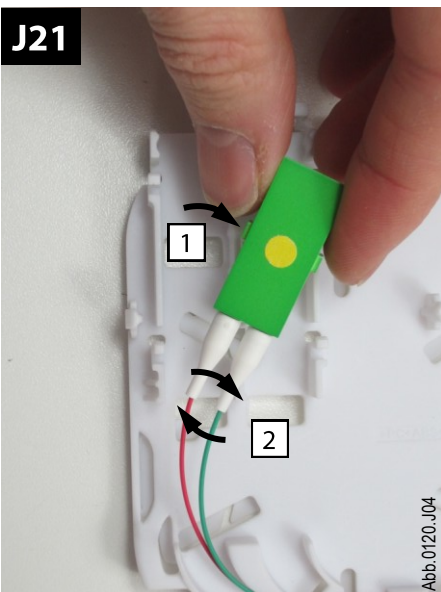


Pigtails in umgekehrte position einstecken (Grün links / Rot rechts)

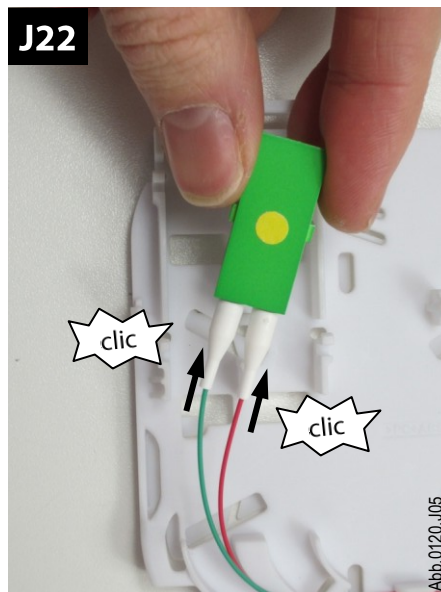


Kupplung in der Externen Position einstecken, so dass der Gelbe Aufkleber nicht mehr sichtbar ist.

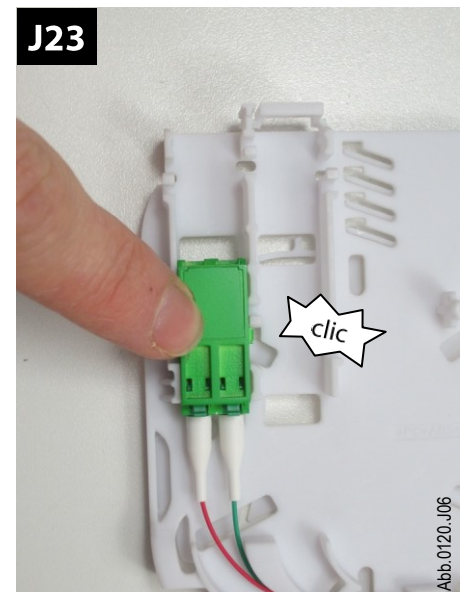
J2 - Umrüstung Gf-TA zu Gf-AP XS



Kupplung herausnehmen (1), Pigtails abstecken und umkehren (2)



Pigtails in umgekehrte position einstecken (Grün links / Rot rechts)



Kupplung in der Internen Position einstecken, so dass der Gelbe Aufkleber nicht mehr sichtbar ist.