

MONTAGEANLEITUNG

Gf-TA Kabelverlängerungsbox 1F 40941772

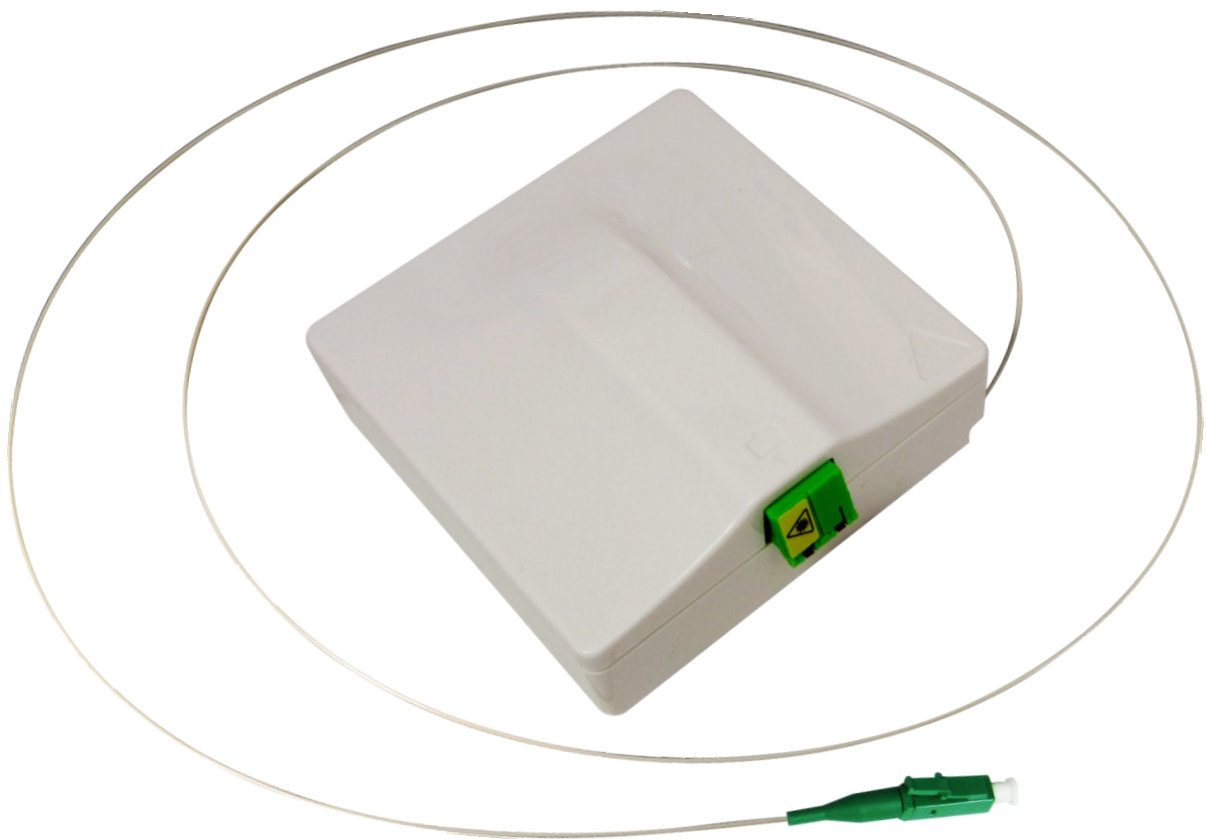


Abb.0120.101

Lieferumfang

DT MNr : 40941772

Gf-TA Kabelverlängerungsbox 1F



Lieferumfang :

- 1x Gehäuse und Faserspule mit 30m 900µmm Kabel, weiss
- 2x Innenkantenführungen
- 2x Aussenkantenführungen
- 4x Wanddurchführungsendkappen
- 1x Wanddurchführungswerkzeug
- 2x Dübel + Schrauben

Für die Montage werden separat benötigt :



MNr 40941773 / LOCTITE S15366 Silikonbasierter Klebstoff zur Befestigung der 900µm Glasfaser



MNr 40941774 / Kartuschenpistole zum Auftragen des Klebstoffes

Lieferumfang	2
Inhalt	3
A - Vorbereitende Tätigkeiten	4
B - Montage der Verlängerungsbox	
B1 - Öffnen der Dose	5
B2 - Wandmontage	5
C - Abwicklung des Kabels	
C1 - Abwicklung des Kabels über den geplanten Kabelverlegungsweg	6
C2 - Wanddurchführung	6
D - Verlegung des Glasfaserkabels	
D1 - Verklebungsvorgang	8
D2 - Vorbereitung der Kartuschenpistole und der Klebekartusche	8
D3 - Verklebung des Glasfaserkabels	9
D4 - Anbringen einer Innenkantenführung	9
D5 - Anbringen einer Aussenkantenführung	10
D6 - Anbringen einer Wanddurchführungsendkappe	10
D7 - Beendigung der Montage	11
E - Anschluss der Verlängerungsbox	12

A - Vorbereitende Tätigkeiten

A1

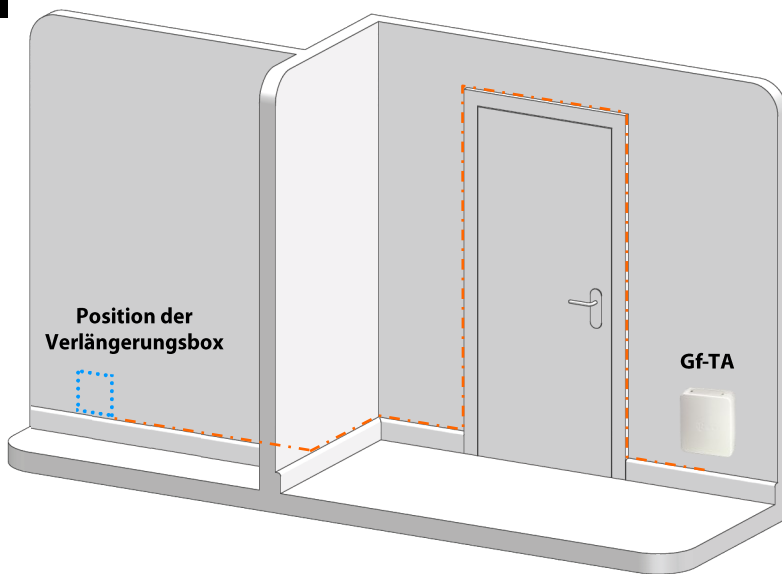


Abb. 0120.A01

1 - Vor dem Verlegen, muss die Kabelstrecke in der Wohnung gekennzeichnet werden.

2 - Fußleisten und Wände entlang dem Kabelverlegungsweg säubern. Die Oberflächen müssen sauber und trocken sein.

A2

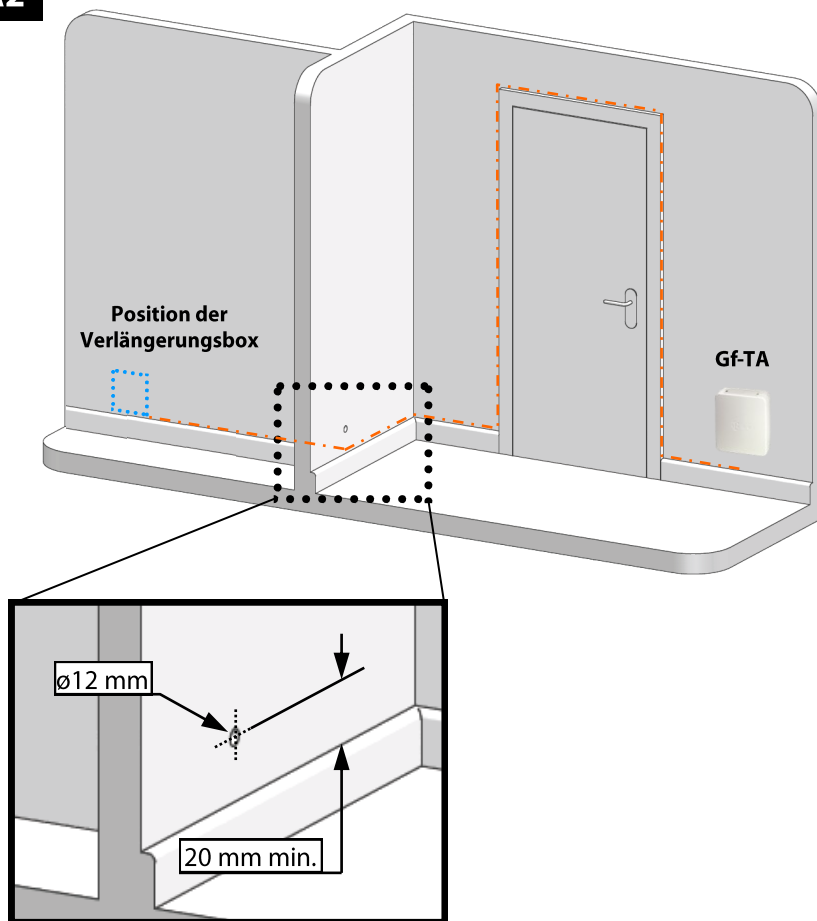


Abb. 0120.A02

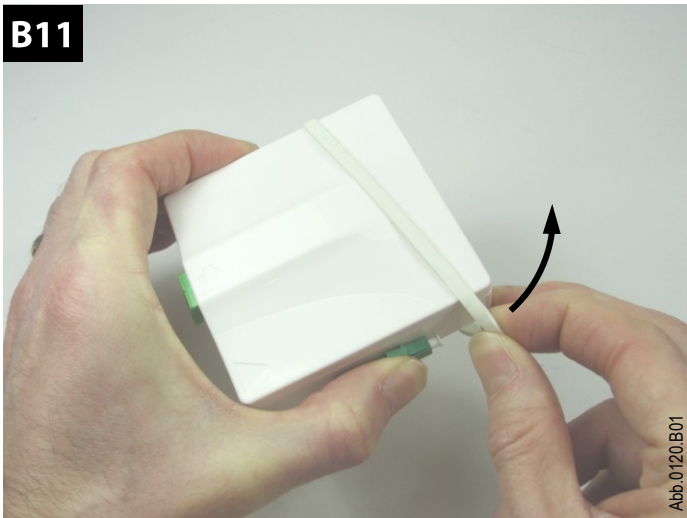
Muss das Kabel durch eine Wand verlegt werden, müssen Sie ein Bohrloch mind. $\varnothing 12 \text{ mm}$ bohren.

Wichtig: Beim Durchbohren der Wand muss die Bohrung mindestens 20 mm über den Fußleisten oder den Wandecken erfolgen. So stellen Sie sicher, dass die Verschlusskappe der Wanddurchführungsendkappe angebracht werden kann.

B - Montage der Verlängerungsbox

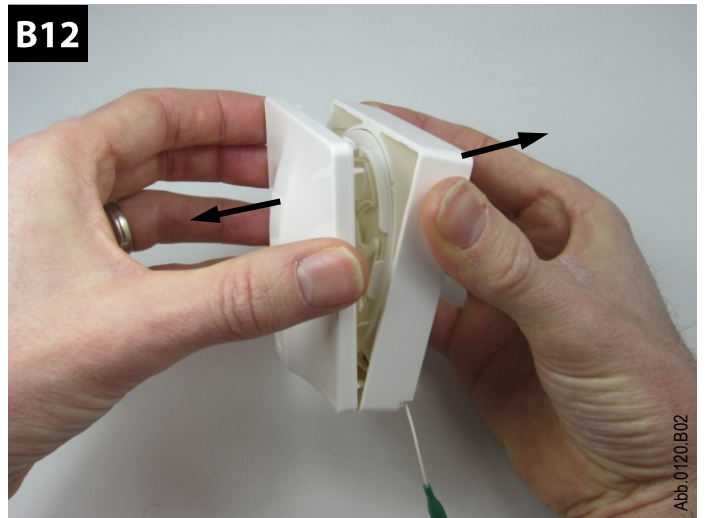
B1 - Öffnen der Dose

B11



Gummi abziehen.

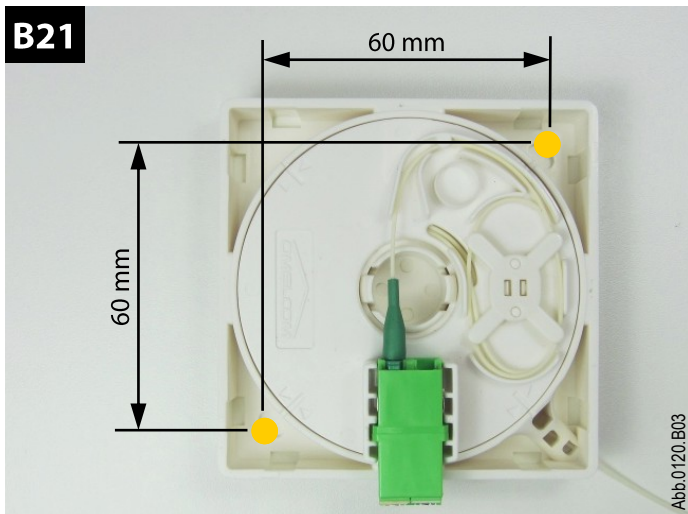
B12



Um die Dose zu öffnen: Deckel ziehen (Verwenden Sie gegebenenfalls einen flachen Schraubenzieher).

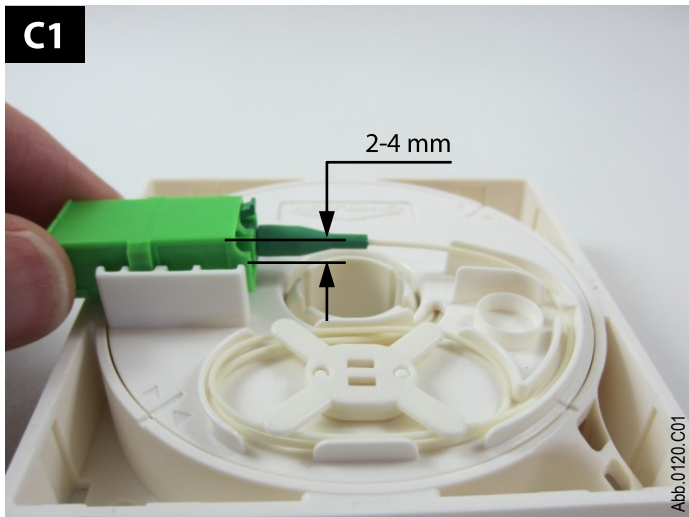
B2 - Wandmontage

B21

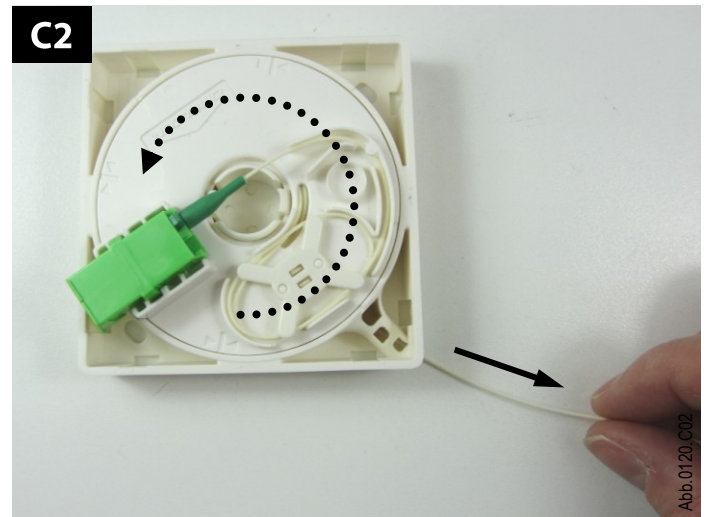


Schrauben und Dübel aus dem Beutel entnehmen.
Befestigen Sie den Sockel über die 2 Befestigungslöcher (gelb). Achten Sie darauf, dass der Kabelausgang in der Richtung der geplanten Kabelverlegung zeigt.

C - Abwicklung des Kabels

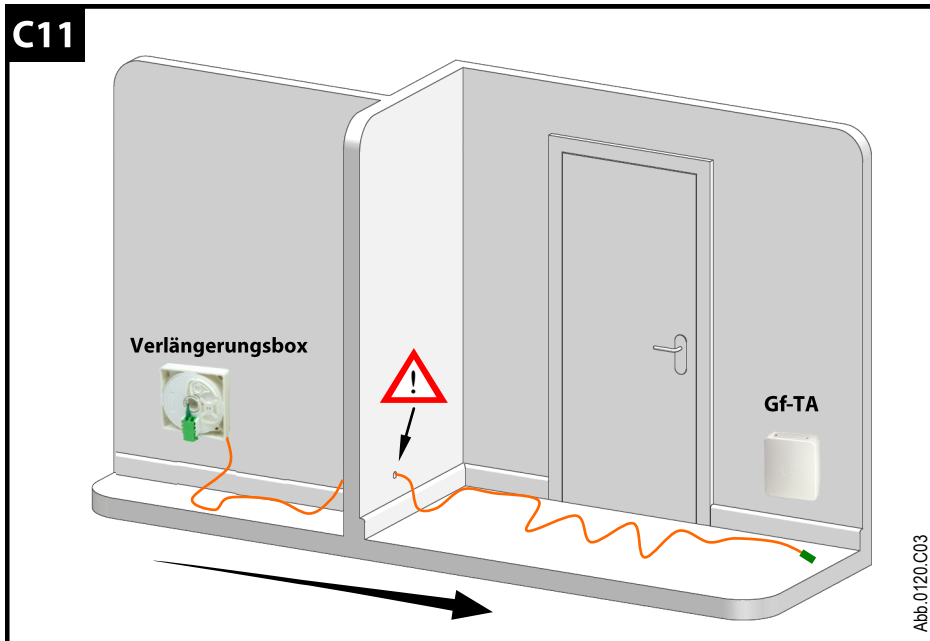


Heben Sie die Kupplung um 2 bis 4 mm an, um die Spule beim Drehen nicht zu behindern.



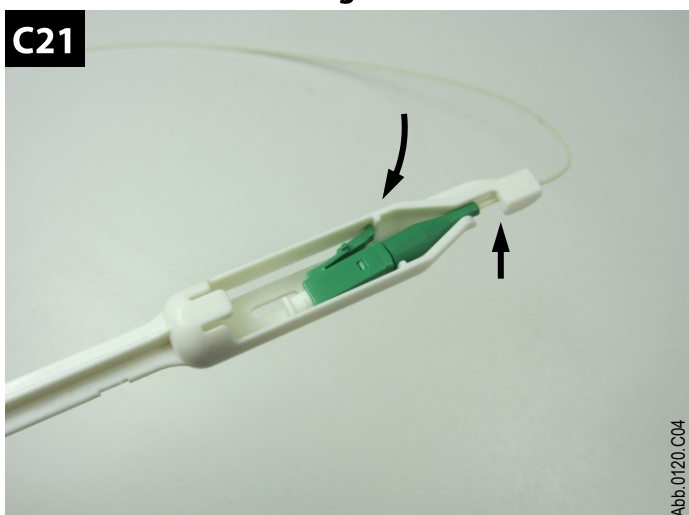
Ziehen Sie am Kabel und beginnen Sie mit der Kabelabwicklung.

C1 - Abwicklung des Kabels über den geplanten Kabelverlegungsweg



Kabel in Richtung der Gf-TA abwickeln und den Verlegungsweg folgen.

C2 - Wanddurchführung

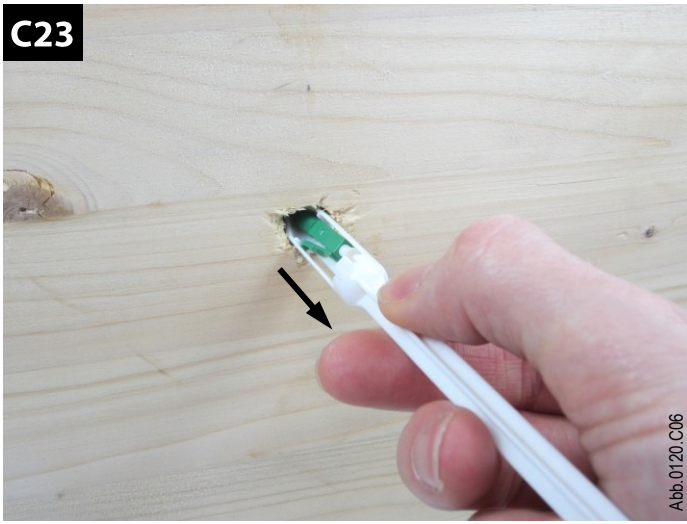


Legen Sie den Stecker in das Wanddurchführungswerkzeug ein. Das Kabel unter den Haken führen.



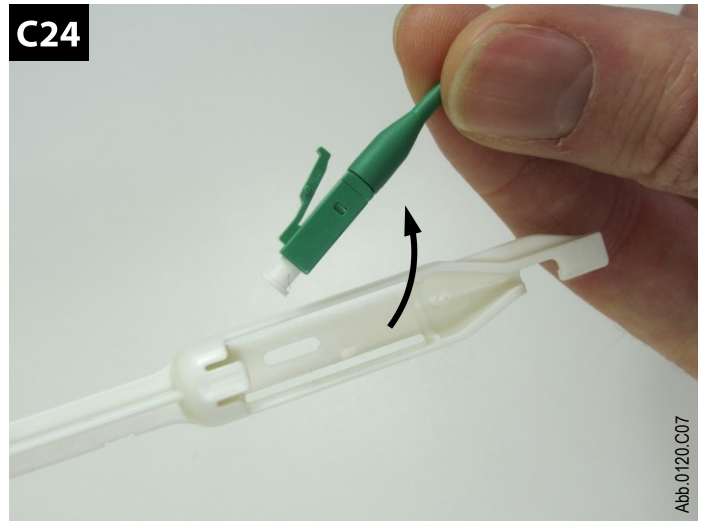
Das Wanddurchführungswerkzeug in die Bohrung einführen.

C23




Das Wanddurchführungswerkzeug auf der anderen Seite der Wand herausziehen.

C24



Den Stecker aus dem Werkzeug herausnehmen.

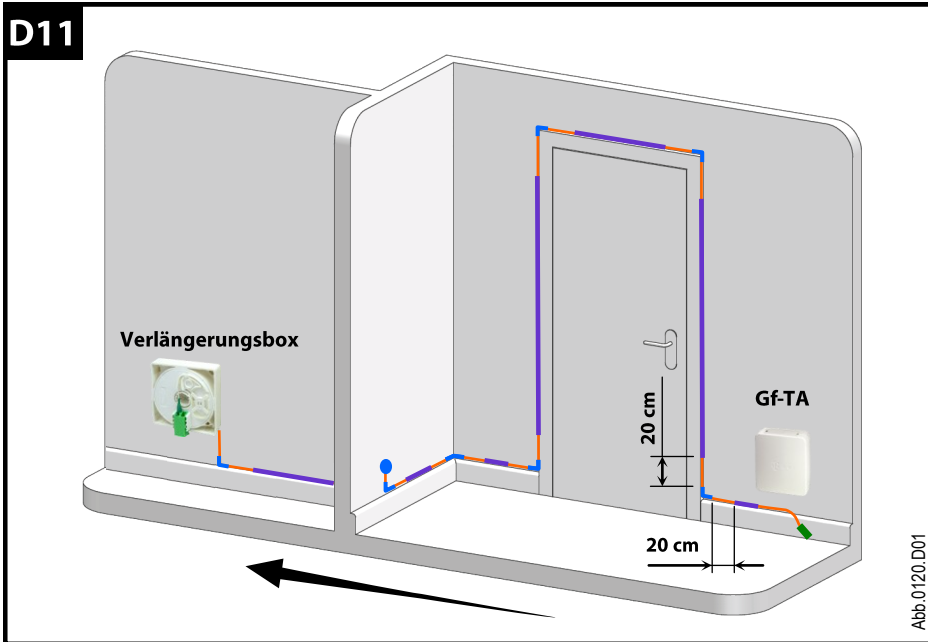


Bei mehr als 20 cm dicken Wänden kann man auch ein Einziehsystem verwenden, das man am Wanddurchführungswerkzeug ankoppelt und dann durch das Bohrloch zieht.

D - Verlegung des Glasfaserkabels

D1 - Verklebungsvorgang

D11



Verklebtes Micro-Kabel : — (purple line)
Unverklebtes Micro-Kabel : — (orange line)

Klebstoff auf dem Kabelverlegungsweg auftragen. Achten Sie darauf, dass etwa 20 cm vor und nach den Ecken, der Anschlussdose bzw. dem Abschlusspunkt kein Klebstoff aufgetragen wird.

Von der Gf-TA bis zur Verlängerungsbox das Kabel nach und nach ankleben.

Abb.0120.D01

D2 - Vorbereitung der Kartuschenpistole und der Klebekartusche (nicht im Lieferumfang)

D21



Abb.0120.D02

Öffnen der Klebekartusche.

D22



Abb.0120.D03

Die Kartuschenspitze anbringen und am Ende abschneiden - Klebstoffaustrittsöffnung von \varnothing 1 bis 2 mm.

D23

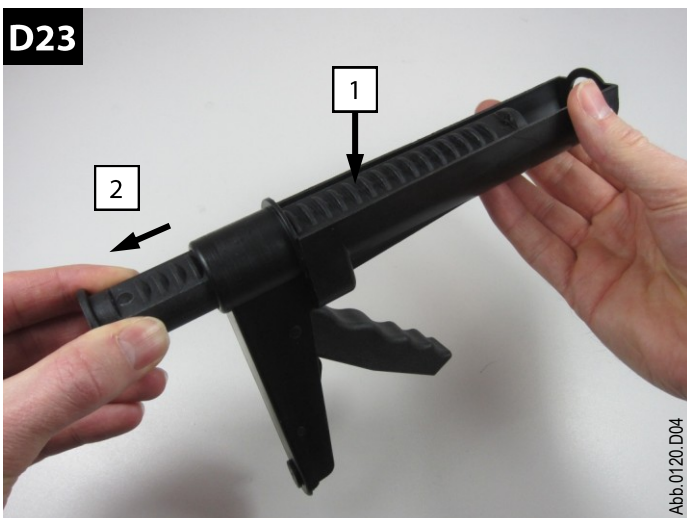


Abb.0120.D04

Die Kartuschenpistole so drehen, dass sich die Kerben oben befinden. Danach ziehen, um die Klebstoffpistole zu öffnen.

D24

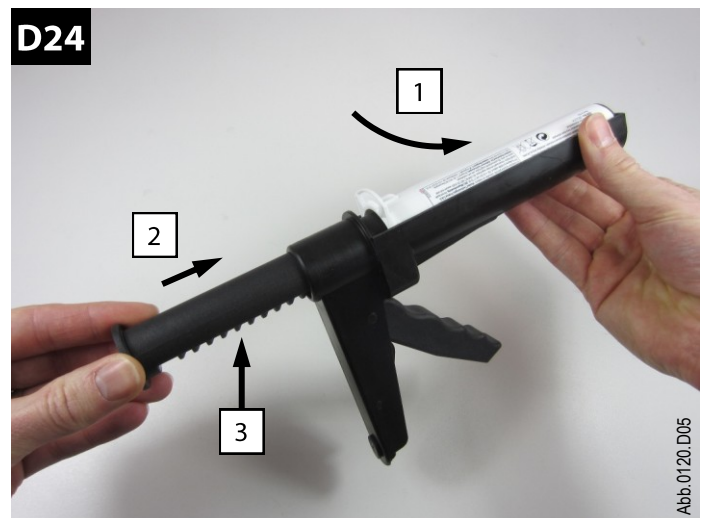


Abb.0120.D05

Die Klebstoffkartusche in die Kartuschenpistole einlegen (1), auf der Pistole drücken (2) und wieder so drehen, dass sich die Kerben nach unten befinden (3).

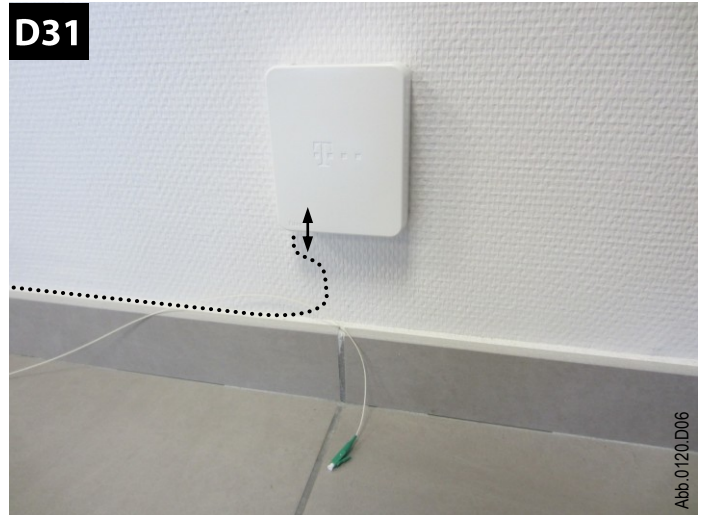
D3 - Verklebung des Glasfaserkabels



Verkleben bzw. Anbringen des Glasfaserkabels und der Kantenführungen etwa 3 bis 5 Min. nach Auftragen des Klebstoffes

- Auf eine saubere und trockene Oberfläche kleben.
- Breites Haftungsspektrum auf verschiedenen Materialien (Beton - Holz - Keramik - Metalle - Glas - Kunststoff -....).
- Nach 5 Minuten berührungstrocken.
- Klebstoff verläuft nicht (folglich ist auch ein Aufkleben an der Decke möglich).
- Maximale Festigkeit nach 24 Stunden
- Reinigung von frischem Klebstoff mit einem flüchtigen Lösungsmittel wie Aceton.
- Lagerbedingungen: siehe Angaben auf der Klebstoffkartusche.

D31



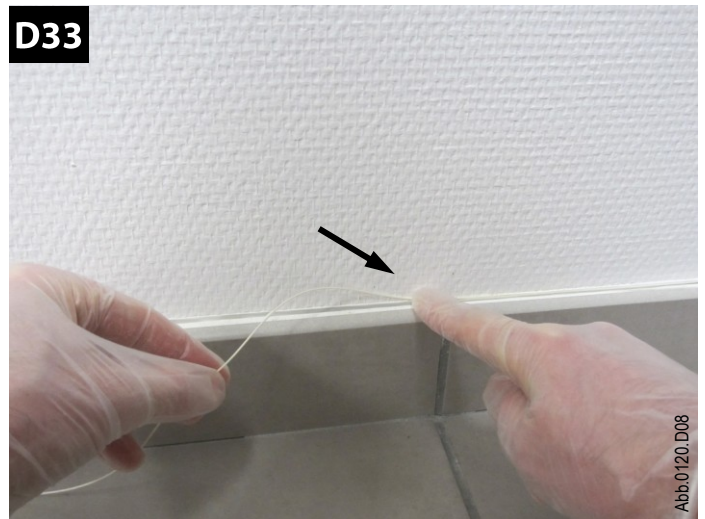
Beginnen Sie den Klebevorgang ab der Gf-TA. Vorsicht: Lassen Sie beim nicht angeklebten Kabel eine ausreichende Länge (Durchhang), damit Sie leicht den Stecker einstecken/abziehen können.

D32



Raupen- oder Linienauftrag des Klebstoffs (1 - 2 mm Durchmesser) auf einem Teil des Kabelverlegungsweges.

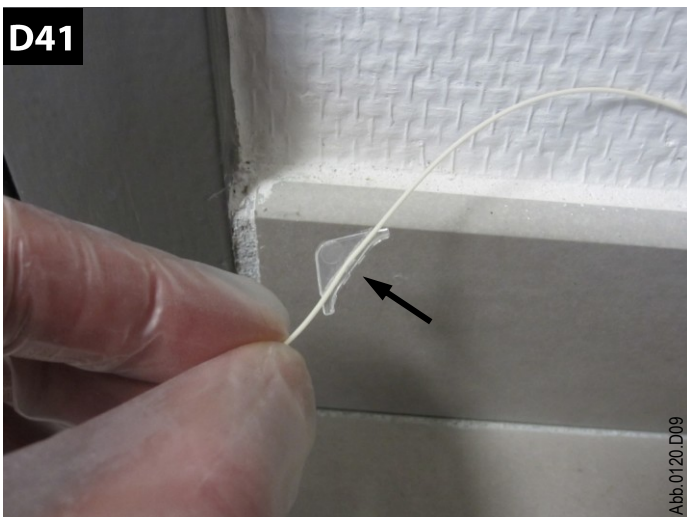
D33



Das Glasfaserkabel auf diesen Klebstoffauftrag andrücken und vor jeder Ecke etwa 20cm Platz lassen. Wir empfehlen das Tragen von Schutzhandschuhen.

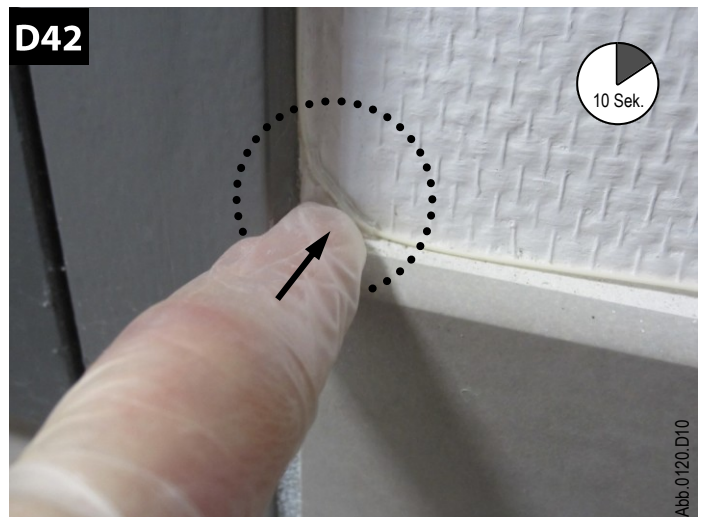
D4 - Anbringen einer Innenkantenführung

D41



Das Kabel in die Kabelführung einführen.

D42

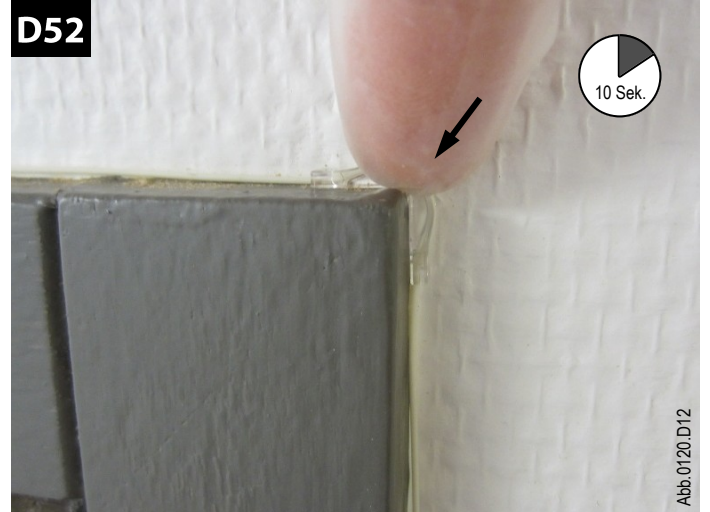


Die Innenkantenführung anbringen und festkleben (das Kabel muss wandseitig liegen), dann das Kabel gleiten lassen und dabei gleichzeitig das Zubehör festhalten (10 Sek.).

D5 - Anbringen einer Aussenkantenführung

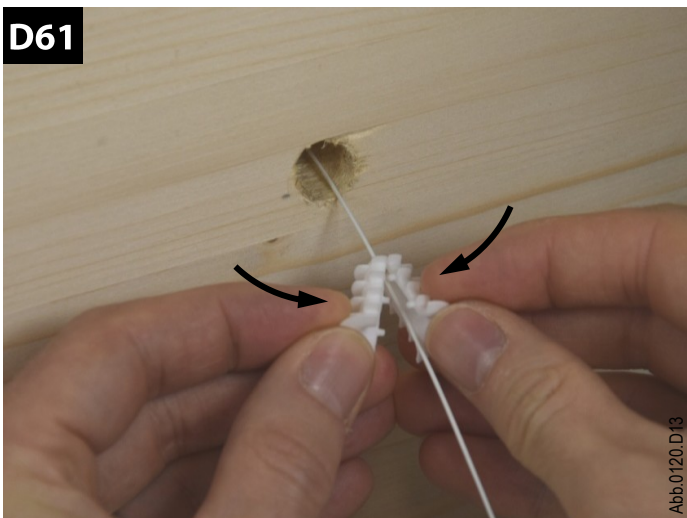


Das Kabel in die Kabelführung einführen.

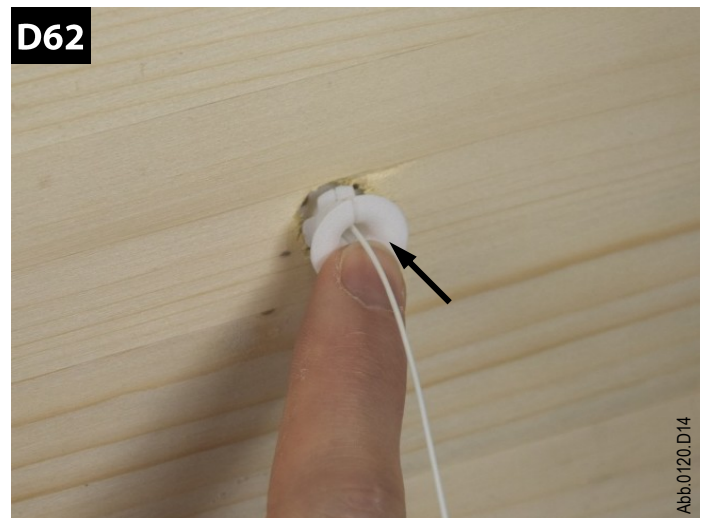


Die Aussenkantenführung anbringen und festkleben (das Kabel muss wandseitig liegen), dann das Kabel gleiten lassen und dabei gleichzeitig das Zubehör festhalten (10 Sek.)

D6 - Anbringen einer Wanddurchführungsendkappe



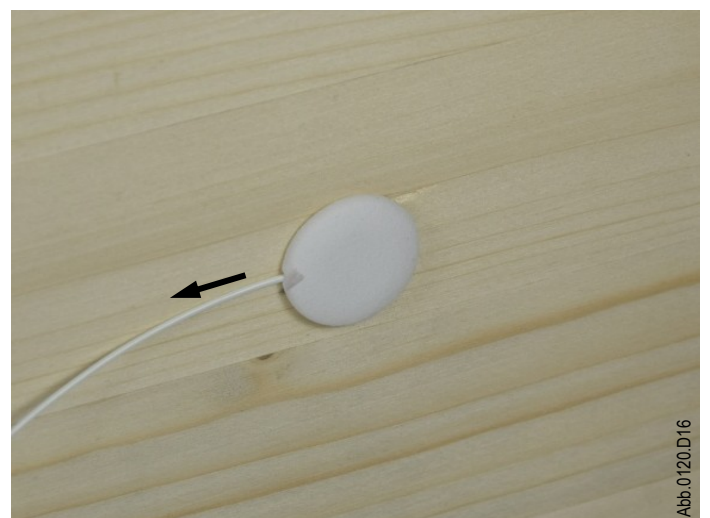
Den Dübel um das Kabel zusammensetzen.



Den Dübel in das Wandbohrloch drücken.

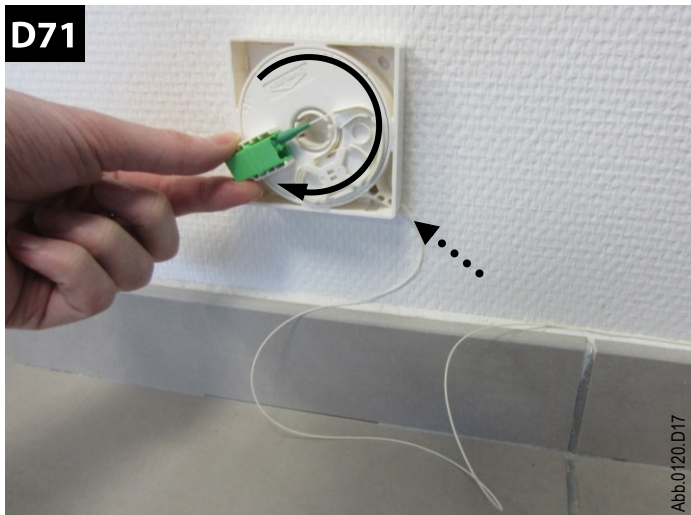


Kappe Anbringen. vergessen Sie nicht, den Ausgang in die gewünschte Position zu bringen (dabei das Kabel nicht einklemmen). Bei Bedarf kann die Kappe festgeklebt werden.



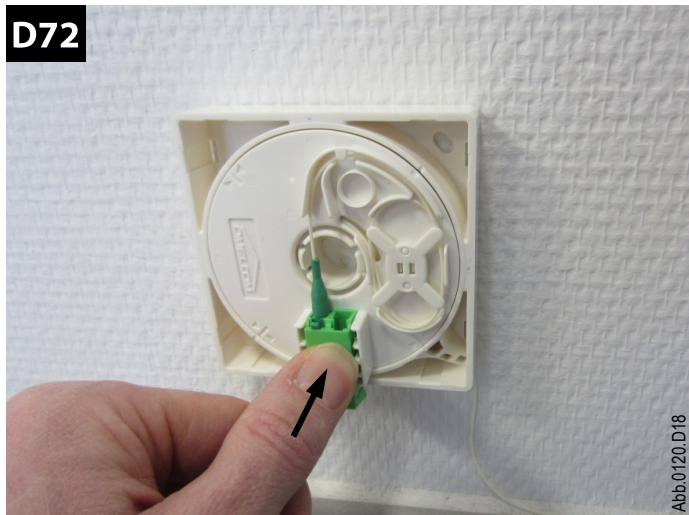
D7 - Beendigung der Montage

D71



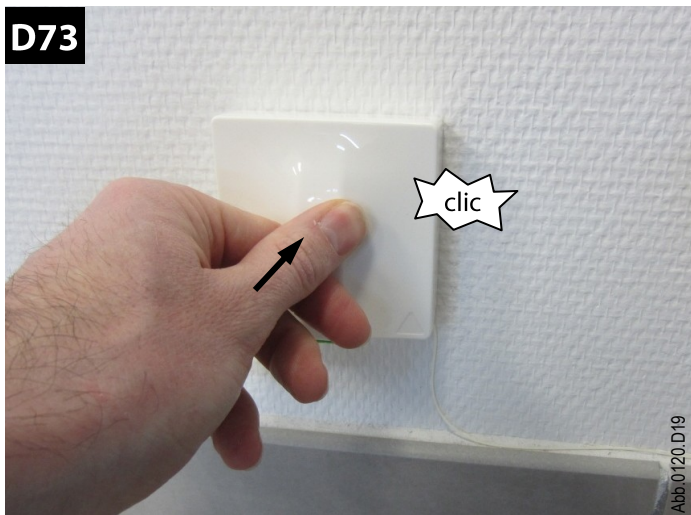
Die Spule im Uhrzeigersinn drehen, um die überschüssige Länge des verbleibenden Kabels entsprechend aufzurollen.

D72



Bringen Sie die Kupplung in die gewünschte Position und wieder einstecken. Das überschüssige Kabel kann in die Dose zurückgeschoben werden.

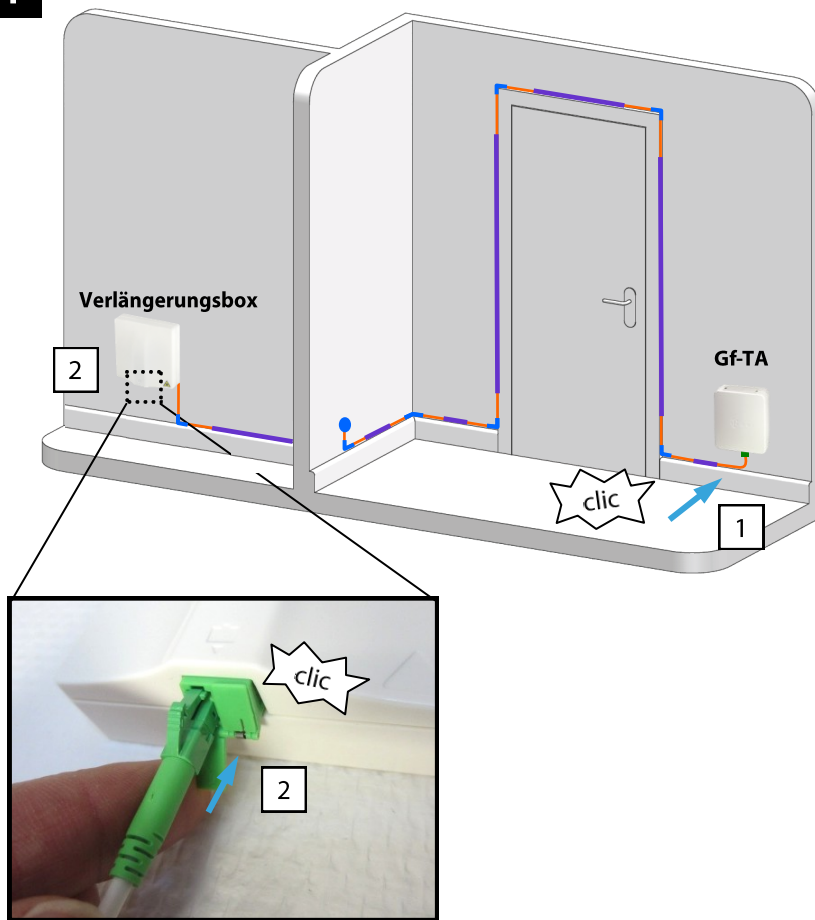
D73



Den Deckel wieder auf die Dose aufdrücken.

E - Anschluss der Verlängerungsbox

E1



Den LC-Stecker der Verlängerungsbox an der Gf-TA anschließen. Bei Bedarf können Sie einen Halter anbringen, um das Kabel in der Nähe der Dose zu verriegeln (Auszugssicherung). Schließen Sie dann das Patchkabel des Modems an die Verlängerungsbox an.

Abb.0120.E01